

CULTUURVISIE

HELMOND 2040



HEEL HELMOND

Met kunst, cultuur en creativiteit
samen bouwen aan de stad



Gemeente Helmond



INHOUD

1. INLEIDING	3
2. WAT IS CULTUUR?	4
2.1 WAT IS CULTUUR?	4
2.2 DE EFFECTEN EN IMPACT VAN KUNST EN CULTUUR	5
3. HELMOND NAAR 2040	8
3.1 DE TOEKOMSTBESTENDIGE MAKERSSTAD	8
3.2 DE WOONSTAD	9
3.3 DE DUBBELE STAD	9
3.4 DE GEDEELDE STAD	10
3.5 DE OPGAVEN VOOR HELMOND	10
4. CULTUURVERKENNING	12
4.1 WAT DOEN WE GOED?	12
4.2 WAAR LIGGEN DE UITDAGINGEN? DE KANSEN?	13
5. HEEL HELMOND	15
5.1 GELOOF IN DE KRACHT VAN KUNST EN CULTUUR	15
5.2 DE MISSIE	16
5.3 STRATEGIE	17
5.4 BOUWSTENEN VAN ONZE CULTUURVISIE	18
6. RANDVOORWAARDEN	19
6.1 VITALE INSTELLINGEN	19
6.2 WERKWIJZE GEMEENTE	20
6.3 TOEGANKELIJKHEID	20
6.4 KWALITEIT	21
7. STRATEGISCHE DOELEN	23
7.1 HET CENTRUM ALS VERBINDER	23
7.2 RUIMTE VOOR MAKERS	25
7.3 EEN LEVEN LANG LEREN	27
7.4 JONGEREN BETREKKEN BIJ CULTUUR	29
7.5 LEVEND ERFGOED	31
7.6 SAMEN ACTIEF	33
8. DE AANJAGER	35
8.1 DE 'HIGH LINE' VAN HELMOND	35

1. INLEIDING

Helmond ontwikkelt zich in rap tempo. We staan aan het begin van een schaa sprong. Onze stad zal de komende jaren groeien van 95.000 naar ongeveer 115.000 inwoners in 2040. Dat betekent niet alleen méér mensen, maar ook méér huizen, méér banen, méér zorg, méér aandacht voor onze leefomgeving. Het betekent méér mensen die hier samenleven en méér mensen die hier hun vrijetijd zo aangenaam mogelijk willen invullen.

Maar de schaa sprong betekent vooral dat we met een groeiend aantal mensen deze stad prettig en leefbaar moeten houden. Anders gezegd, we moeten hier gelukkig (blijven) samenleven. En dat niet elk op ons eiland, maar in een zekere verbondenheid met elkaar.

Cultuur is de manier waarop we samenleven. De uitingen van die cultuur – zoals muziek, dans, feesten, tradities, media – beïnvloeden de manier waarop we samenleven. Met kunst en cultuuruitingen kunnen we dus bouwen aan de manier van samenleven. We kunnen ermee gezamenlijk bouwen aan onze stad.

Omdat kunst en cultuur zo van betekenis zijn voor onze samenleving, hebben we een toekomstvisie voor cultuur in Helmond opgesteld: de Cultuurvisie 2040. In de Cultuurvisie benoemen we de rol en betekenis van kunst en cultuur voor onze stad. We geven aan hoe die de komende vijftien jaar er uit zien – of (in onze ogen) er uit zouden moeten zien. Het belang voor de stad en haar bewoners uiteraard steeds voorop. Welke betekenis heeft kunst en cultuur voor ons welzijn en onze welvaart? En wat betekent dit voor het aanbod van kunst en cultuur?

Cultuurverkenning en Cultuuragenda

Voorafgaand aan deze visie hebben we cultureel-adviesbureau Blueyard gevraagd om een uitgebreide ‘verkenning’ te maken van cultuur in de stad. Hoe staan we er eigenlijk nu voor? Deze ‘Cultuurverkenning’ is tot stand gekomen op basis van het nodige onderzoek en veel gesprekken met inwoners en met zowel het culturele veld als met andere spelers in de stad.

Volgend op deze Cultuurvisie 2040 stellen we een meerjarig uitvoeringsprogramma op: de Cultuuragenda. Elke vier jaar bekijken we of dit programma nog voldoet, of dat we moeten bijstellen om de doelen te halen.

Heel Helmond

Niet voor niets heeft deze Cultuurvisie 2040 de titel ‘Heel Helmond’ meegekregen. Ja, cultuur is van betekenis voor iedereen; voor heel Helmond. Maar we bedoelen er méér mee. Kunst en cultuur helpen ons om het nu nog zo opgedeelde Helmond heel te maken. Het helpt ons om tot elkaar te komen en gezamenlijk de stad waarin we wonen, mooier, prettiger en meer iets van ons samen te maken.

En daar zetten we ons heel graag voor in. Samen met héél de stad, samen met álle inwoners.

Marita van Lierop
Wethouder Cultuur

2. WAT IS CULTUUR?

We maken een 'cultuurvisie'. We schetsen onze ideeën en ambities over de toekomstige rol en betekenis van cultuur in onze stad. Maar wat is cultuur eigenlijk? En wat dóet het? We vinden het belangrijk om – voordat we beginnen – deze vragen te beantwoorden.

2.1 WAT IS CULTUUR?

Wie een definitie van het begrip 'cultuur' zoekt, merkt al gauw dat er honderden verschillende definities bestaan. Van hele eenvoudige tot knap ingewikkelde. De definitie van cultuur, wordt vooral bepaald door het perspectief van de opsteller van die definitie: waar richt deze zich op? Wat moet er worden uitgedrukt?

Voor de kunstenaar is het duidelijk: cultuur gaat over kunst. Voor de minister voor cultuur gaat het ook behalve over kunst ook over cultureel erfgoed en media. Voor de antropoloog is cultuur een veel wijder begrip waarin ook zaken als gewoonten, rituelen, geloof en wetten zijn opgenomen. Een boer ziet vooral de cultuur van zijn land en voor een bioloog is cultuur zo'n beetje 'alles wat geen natuur is'.

In het dagelijks leven hebben burgers het over vaak 'onze' of 'hun' cultuur. Ze doelen dan op kleding, muzieksmaak, eetgewoonten, sociale activiteiten en gedrag. Ook wordt cultuur vaak gekoppeld aan het geloof dat wordt aangehangen, met de daarbij horende geloofspraktijk.

Al met al zijn er in de dagelijkse werkelijkheid twee soorten van definities ontstaan:

De brede definitie cultuur Hoe we samenleven



'Cultuur' als de manier waarop mensen in gemeenschappen samenleven. In een gezin, in een dorp, een bedrijf, stad of land. Cultuur gaat hier over hoe mensen met elkaar omgaan; hoe ze zich verhouden tot bijvoorbeeld de natuur; tot leven en dood. Het gaat over wat ze goed vinden of wat juist slecht. Het gaat over omgaan met elkaar.

Met deze kijk op cultuur werkt o.a. het Sociaal Cultureel Planbureau .

De smalle definitie cultuur Kunst en erfgoed



'Cultuur' als uitingen van de manier van samenleven. En dan gaat het in ons geval specifiek over de creatieve en kunstzinnige cultuuruitingen: de verschillende kunst-vormen en cultureel erfgoed (materieel en immaterieel). Vaak aangevuld met design, mode, architectuur, ambacht, media en debat.

Met deze definitie werken o.a. het Ministerie van OCW en gemeenten.



Niet alleen een uiting, ook een instrument om onze cultuur te bouwen

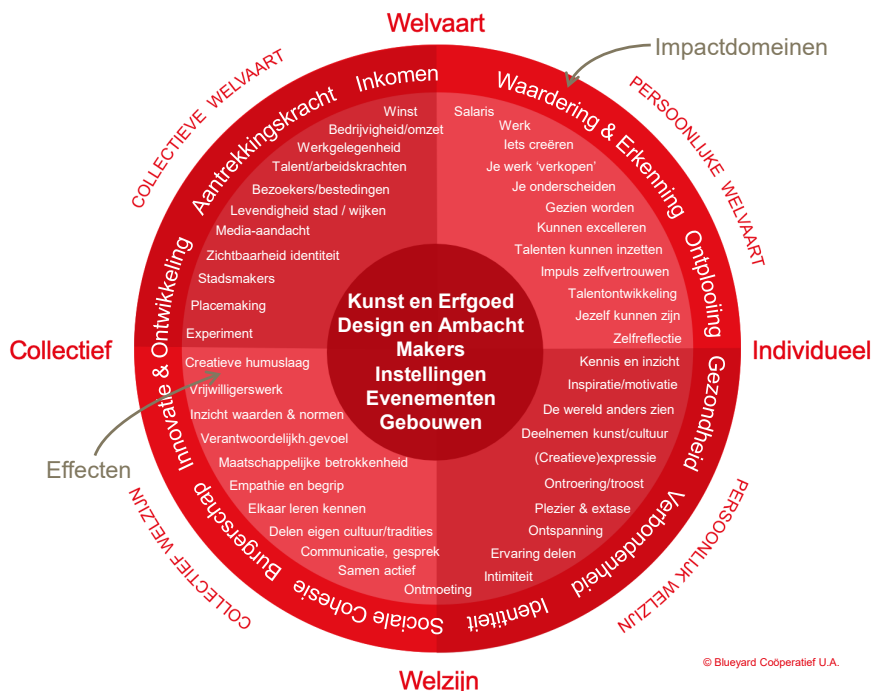
Het is belangrijk om te beseffen dat de verschillende kunstvormen en ons erfgoed enerzijds een uiting zijn van de manier waarop we samenleven (en in het verleden samenleefden), maar dat ze tegelijkertijd inspirerend zijn en daarmee van grote invloed op de manier van samenleven. Kort gezegd: de cultuur van samenleven brengt kunst voort, maar kunst (inclusief verhalen, media, film, muziek, mode, etc.) beïnvloedt die cultuur van samenleven ook weer. Met kunst kunnen we dus bouwen en sturen aan onze cultuur van samenleven en daarmee ook aan onze stad.

Met deze kennis in gedachten, richten we ons in deze visie op de smalle definitie van cultuur: de kunstenaars, de creatieve makers (muzikanten, kunstenaars, ontwerpers, dansers, etc.), de culturele instellingen, de verschillende kunstvormen en cultureel erfgoed (materieel en immaterieel), vormen van (nieuwe)media, design, architectuur, ambacht en debat/dialogoog.

2.2 DE EFFECTEN EN IMPACT VAN KUNST EN CULTUUR

Kunst en erfgoed hebben dus een grote betekenis voor zowel onze samenleving als voor individuele mensen. Maar waar bestaat die betekenis concreet uit?

De betekenis van kunst en erfgoed kunnen we relatief eenvoudig uitdrukken. Dat doen we met behulp van een 'impactcirkel' (zie ook bijlage). In het midden van deze cirkel zetten we 'de kunst', of dat wat het **is** (de intrinsieke waarde), zoals een concert, een schilderij, een dansles. En daaromheen zetten we wat de kunst met mensen **dóet**, of wel de **betekenis** die kunst en cultuur hebben voor het welzijn en de welvaart van de inwoners. We maken onderscheid naar de betekenis voor het individu (rechts) en de betekenis voor de samenleving als geheel, het collectief (links).



De impactcirkel die we nu presenteren is een soort gemiddelde. Je ziet een brede waaier aan betekenissen van kunst en cultuur. Welke betekenissen de kunst of cultuur precies hebben, is afhankelijk van welke vorm van kunst of cultuur je in het centrum van de cirkel plaatst. Een bezoek aan een museum heeft nu eenmaal een ander effect op mensen dan bijvoorbeeld het bezoeken van een urban festival. En het maken van muziek heeft weer een heel andere betekenis dan bijvoorbeeld nieuwe stoffen ontwerpen.

Effecten en impact

Het is belangrijk om binnen de vele betekenissen een verschil te maken tussen 'effecten' en hun 'impact'.

Effecten zijn veranderingen die zich door toedoen van de betreffende cultuuruiting (kunst maken of consumeren) meteen voordoen. Je kan effecten ook goed waarnemen, of meten zelfs. Effecten zijn kortdurend maar veroorzaken nog geen diepgaande, blijvende verandering. Het zijn 'kleine stapjes'.

Impact is een blijvende verandering die door toedoen van de betreffende cultuuruiting via de effecten ontstaat. Impact is iets dat op de langere termijn betekenis heeft. Impact is meestal moeilijk te meten. Je kan impact wel 'aannemelijk' maken met behulp van grotere onderzoeken die eerder elders zijn uitgevoerd. En door te kijken naar de (korte termijn) effecten.

Kunst en cultuur ondersteunen we vanwege de impact op het leven van mensen.

Impactdomeinen

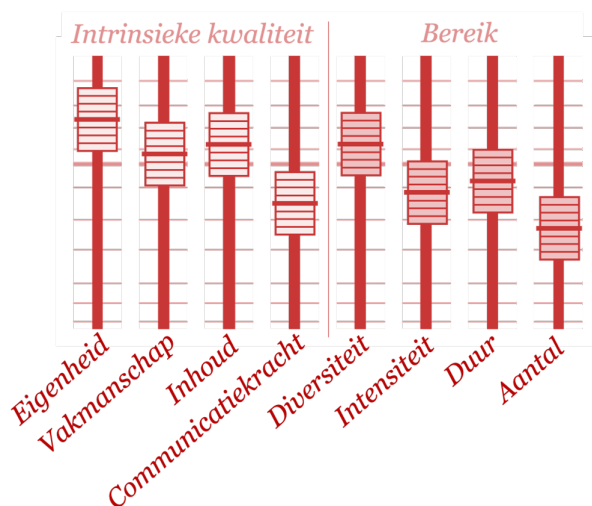
We zien in de buitenrand van de cirkel tien gebieden waar kunst en cultuur impact hebben. Zoals we nog zullen zien, zijn het impactgebieden die juist in Helmond van betekenis zijn.

1. **Waardering en erkenning:** belangrijk om mensen tot elkaar te brengen.
2. **Ontplooiing:** mensen kunnen hun talenten ontwikkelen en zichzelf laten zien.
3. **Gezondheid:** een leven met ontspanning, ontmoeting en expressie is een gezonder leven.
4. **Verbondenheid:** verbinding tussen mensen die zich in elkaar herkennen en vriendschap.
5. **Identiteit:** het zelfbeeld dat je hebt, weten wie je bent, je cultuur en je stad kennen.
6. **Sociale cohesie:** de mate waarin (groepen) mensen zich met elkaar en met allerlei instituties verbonden voelen.
7. **Burgerschap:** de manier waarop inwoners betrokken en actief deelnemen aan de maatschappij en hier ook vorm aan geven.
8. **Innovatie & Ontwikkeling:** creativiteit die leidt tot vernieuwing, kansen, startups, groeiende bedrijvigheid, kwartiermaken en gebiedsontwikkeling.
9. **Aantrekkingskracht:** levendigheid, bekendheid, aandacht, trots en toestroom van bezoekers.
10. **Inkomen:** als resultaat van de culturele en creatieve activiteiten in de stad; beloning voor de (gezamenlijke) inspanning.

Kwaliteit en bereik

De effecten en impact van kunst en cultuur worden niet alleen beïnvloed door wát het is (een schilderij, film, concert of boek), maar vooral door twee 'sets van schuiven': de set van kwaliteit en de set van bereik. Over het algemeen kun je stellen: hoe méér kwaliteit en bereik, hoe méér betekenis. En omdat kwaliteit en bereik zo bepalend zijn voor de effecten en impact van kunst en cultuur, zijn het voor ons als overheid essentiële criteria waar we op willen en kunnen sturen.

Zowel kwaliteit als bereik heb je in verschillen soorten of 'subcriteria'. Het is steeds de uitdaging om de verschillende schuiven niet ten koste van elkaar te bedienen. Meer kwaliteit zou niet moeten leiden tot minder bereik. En meer bereik zou ook niet ten koste moeten gaan van de kwaliteit. Het doel is steeds om zowel de kwaliteit als het bereik te optimaliseren. Juist dan komt de betekenis van kunst en cultuur volledig tot haar recht.



Onze definitie van kwaliteit

Over kwaliteit heeft iedereen wel een mening. Niet zo gek ook, want kwaliteit is in veel op-zichten een relatief begrip. En tóch is het van belang dat we dit criterium hanteren. Want, zoals gezegd, is kwaliteit bepalend voor de effecten en de impact. Daarom definiëren we kwaliteit in twee stappen:

- Kwaliteit is datgene wat de mate van effect en impact bepaalt;
- Kwaliteit is datgene wat een relevante kennersgroep* als kwaliteit ervaart.

* Een 'relevante kennersgroep' is steeds weer een andere groep mensen en is afhankelijk van de kunstvorm waar het over gaat. Belangrijk is dat ze kenners zijn van het genre. Dat kunnen frequente bezoekers of programmeurs zijn van urban festivals, maar het kunnen ook mensen zijn die alles weten van geschiedenis en musea. De gemeente zal altijd de inzichten van deze relevante kennersgroepen moeten betrekken bij de afwegingen die zij maakt. Bijvoorbeeld door advies in te winnen.

3. HELMOND NAAR 2040

Helmond heeft zich de afgelopen jaren flink uitgebreid. En ook de komende jaren zullen we in bevolkingsaantal en omvang sterk groeien. De stad zal in 2040 naar verwachting 115.000 inwoners tellen. Tegelijkertijd zal het aantal inwoners in de omringende regio ook verder groeien. Met name door de groei van de (high)tech sector in de Brainportregio.

De ontwikkeling en de positie van Helmond heeft veel invloed op wat we in en rond onze stad met kunst en cultuur doen. Daarom kijken we hier naar een aantal belangrijke aspecten van onze weg naar de toekomst, onze positie in de regio en de opgaven waar we voor staan.

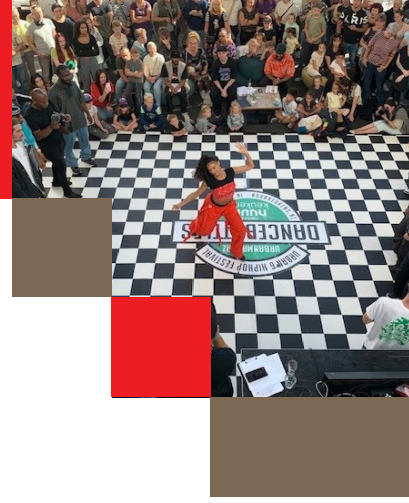
3.1 DE TOEKOMSTBESTENDIGE MAKERSSTAD

Helmond wil een passende rol spelen binnen de ambities en ontwikkelingen in de hele regio. Dat vraagt erom dat wij ook moeten mee ontwikkelen. En daar zijn we als gemeente op werkelijk alle beleidsterreinen mee bezig: wonen, werken, onderwijs, leefomgeving en ook met cultuur.

We zoeken naar een rol die aansluit op ons DNA; op onze geschiedenis; op onze inwoners en die tegelijkertijd past bij onze ambities. Dat brengt ons bij 'de makers'. Helmond is al heel lang een stad van makers. Vakmensen, ambacht, techniek, industrie en ook creatieven en kunstenaars.

Vanuit onze eigenheid en passende rol werken we ernaar toe dat Helmond in 2040 een leefbare makerstad is: veerkrachtig en inclusief, talentvol en vakkundig en bovendien groen en duurzaam. De komende jaren werken we samen om deze ambities waar te maken. Cultuur en creativiteit spelen hierbij een belangrijke rol.





3.2 DE WOONSTAD

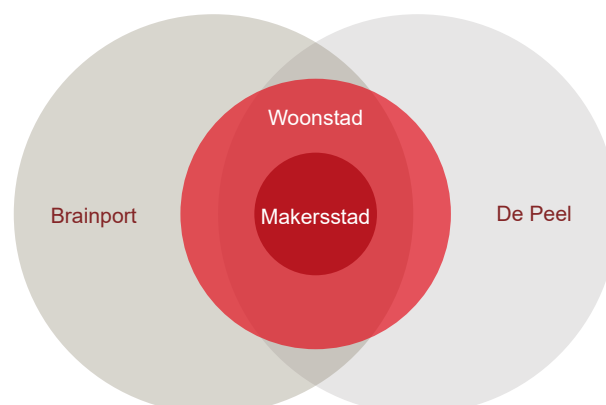
Helmond is een stad waar mensen graag wonen. Hier vind je rust en ruimte, en goede voorzieningen. Ook in de toekomst zal Helmond zich als woonstad blijven ontwikkelen. Voor de Cultuurvisie is het belangrijk om te weten **wie** er in de toekomst in onze stad wonen. In de Cultuurverkenning wordt dat beeld in meer detail geschetst. Samengevat zal Helmond toegroeien naar een situatie in 2040 waar:

- veel meer mensen in de binnenstad wonen (10.000 nieuwe woningen in het centrum);
- ook nog 5.000 nieuwe woningen in de overige woonwijken zijn gerealiseerd;
- de bevolkingsgroei vooral is gekomen door de komst van mensen van buiten de stad;
- vooral een instroom is geweest van mensen met een leeftijd van 30 tot 40 jaar;
- 25 procent van de inwoners met pensioen is en boven de 70 jaar;
- meer arbeidsmigranten zijn, zowel praktisch (industrie en landbouw in het buitengebied) als theoretisch opgeleid (high tech sector);
- relatief weinig jongeren zijn (in verband met relatief weinig opleidingen);
- nog steeds flinke verschillen bestaan tussen wijken (o.a. opleiding, werk, inkomen).

3.3 DE DUBBELE STAD

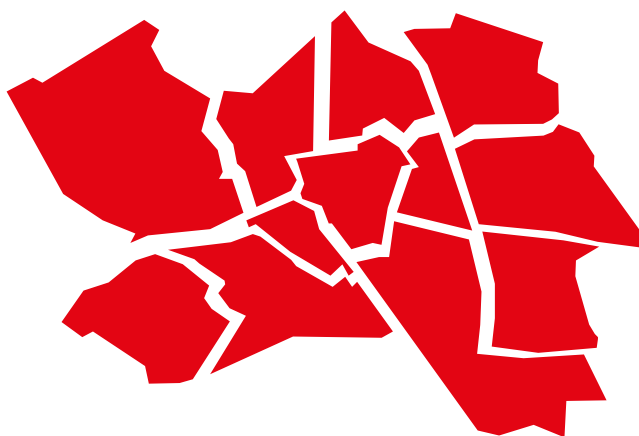
Door onze locatie en geschiedenis neemt Helmond vaak een dubbele positie in. Dat is een kracht en dat geeft ons karakter. Zo is de stad van oudsher een 'makersstad' (van ambacht en toegepaste kunst tot industrie en technologie). Maar de stad groeit ook als 'woonstad' voor duizenden mensen die in de regio werken. De stad verbindt zich enerzijds met De Peel en vervult daarvoor een rol als regionale centrumgemeente, maar is anderzijds ook onderdeel van de Brainport en maakt juist zelf gebruik van de 'Brainportcity' Eindhoven.

Deze dubbelpositie van Helmond maakt de stad uniek. We hebben aan de ene kant het de ruimte en het natuurlijk groen en aan de andere kant zijn we verbonden met de grootstedelijke dynamiek van Eindhoven en de internationale positie van Brainport. Onze rol en positie in de regio heeft een grote invloed op wat we met kunst en cultuur in Helmond doen – en kunnen doen. Die positie is een uitdaging, maar ook een kans!



3.4 DE GEDEELDE STAD

Al sinds het kanaal door Helmond loopt, wordt onze stad door veel mensen ervaren als ‘een gedeelde stad’. Een stad met welvarende delen en een stad met delen waar mensen moeilijk kunnen rondkomen. Mede als gevolg van de snelle uitbreidingen de afgelopen decennia is Helmond ook een gedeelde stad wat betreft wijken. Veel van de wijken functioneren relatief geïsoleerd en bewoners voelen zich ook weinig verbonden met het centrum. Bewoners uit Brandevoort zijn bijvoorbeeld sterk op Eindhoven gericht en komen nauwelijks in de rest van de stad. We zien in Helmond grote verschillen tussen en binnen wijken. We willen toewerken naar een stad met meer samenhang in 2040. Zo kiezen we ervoor om de groei en de ontwikkeling van Helmond vooral in het centrum te concentreren. Daarmee ontstaat een levendiger stadshart waar alle inwoners elkaar kunnen ontmoeten en volwaardig mee kunnen en willen doen. Kunst en cultuur kunnen deze ontwikkeling versterken.



3.5 DE OPGAVEN VOOR HELMOND

Op weg naar 2040 heeft Helmond, net als alle steden, te maken met de nodige opgaven – en kansen. En kunst en cultuur spelen een belangrijke rol bij het helpen oplossen van die opgaven en het benutten van die kansen. Hoewel de opgaven van de stad verschillend van aard zijn, kunnen kunst en cultuur in vrijwel alle gevallen van betekenis zijn. Maar dan moet je betekenis van kunst en cultuur wel goed voor ogen hebben. Je moet weten waartoe kunst en cultuur in staat zijn. In verschillende onderzoeken en beleidsnotities heeft de gemeente de opgaven en kansen voor de stad helder gemaakt. Wij geven deze hier samengevat in één beeld weer en geven daarbij aan wat de betekenis (effecten en impact) van kunst en cultuur bijvoorbeeld kan zijn.



4. CULTUURVERKENNING

De gemeente heeft in kunst-adviesbureau Blueyard gevraagd om een 'Cultuurverkenning' te maken naar de kunst en cultuur in Helmond? Wat is de betekenis ervan voor de stad? Wat gaat goed en wat is sterk in Helmond? En welke kunst en cultuur kan of moet beter? En wat hebben we daarvoor nodig? Waar zouden we juist wel en waar juist niet op in moeten zetten? Wat doe je bijvoorbeeld zelf als stad en wat kan onze goede buur Eindhoven beter doen? (zie bijlage: Cultuurverkenning Helmond 2024).

De Cultuurverkenning is onder meer tot stand gekomen door te spreken met veel verschillende mensen binnen en buiten Helmond. Zeker niet alleen met mensen die 'in de cultuur' werken, maar juist ook met gewone Helmonders, mensen die hier wonen en werken. Ook gemeenteraadsleden en ondernemers hebben hun meningen over de cultuur in de stad kunnen delen.

De Cultuurverkenning is daarmee een belangrijke basis waarop we deze Cultuurvisie hebben gevormd. De verkenning laat niet alleen zien wat de positie en de staat van de kunst en cultuur is, maar gaat nadrukkelijk ook in op de betekenis voor de stad. Wat kunnen kunst en cultuur bijdragen aan Helmond?

4.1 WAT DOEN WE GOED?

In de Cultuurverkenning wordt uiteengezet wat er op het gebied van kunst en cultuur goed gaat in Helmond. En gelukkig is dat een hoop. In deze Cultuurvisie vatten we de belangrijkste positieve punten samen in acht 'kaarten'. Voor het overige goede nieuws verwijzen we hier naar de Cultuurverkenning.

INFRASTRUCTUUR



De culturele infrastructuur van Helmond is in de basis op orde. De meeste gebouwen functioneren redelijk goed en op korte termijn hoeven er geen nieuwe, grote cultuurgebouwen bijgebouwd te worden.

VEEL, MAAR...



Er is in Helmond veel aanbod: zo'n 200 evenementen met een grote rol voor de horeca en soms cultuur. Kroon op dit aanbod: Kasteeltuinconcerten. De meeste evenementen zijn voor 40-pussers. Voor jongeren is er niet genoeg.

MUZIEKSTAD



Helmond heeft opvallend veel sterke muzikmakers. Je zou het zelfs een 'muziekstad' kunnen noemen. Echter, de muziktalenten, de bands en andere ensembles, zijn wat verborgen. Ze mogen zich wat meer laten zien en in de spotlight gezet worden.

VRIJWILLIGERS



Een belangrijk deel van de kunst en cultuur in onze stad draait op de inzet van vele vrijwilligers. De betrokkenheid van zoveel mensen is van grote maatschappelijke betekenis. We moeten daar als gemeente heel blij mee zijn. Maar ook zuinig op zijn.



MAKERS



Helmond ligt in een creatieve makers-regio. Er zijn dan ook potentieel veel van deze makers in onze stad. Ze zijn van vele markten thuis: van kunst tot ontwerp, van ambacht tot techniek. We moeten wel meer aandacht en ruimte bieden aan de makers.

KINDERAANBOD



Met het Kasteel van Sinterklaas en de Museumkids-prijs is Helmond misschien wel de kinder-culturele hoofdstad van Nederland. Maar Helmond onderscheidt zich in meer cultuuraanbod voor kinderen. O.a. met het Annatheater.

URBAN CULTURE



In Helmond heeft zich een stevige en eigenzinnige urban culture ontwikkelt. Met het hiphopfestival Urban Matterz, en andere festivals heeft Helmond zich landelijk op de kaart gezet. Ook street art is in Helmond sterk aanwezig, met o.a. murals van grote namen.

ERFGOED



We hebben met Helmond een bijzondere en rijke historie. Met name van de industriële periode zien we nog veel terug in de stad. Dit industriële erfgoed biedt ons kansen om met hulp van cultuur nieuwe, ook ruimtelijke impulsen aan de stad te geven.

4.2 WAAR LIGGEN DE UITDAGINGEN? DE KANSEN?

De Cultuurverkenning geeft ons inzicht in waar de uitdagingen en de kansen wat betreft kunst, cultuur en creativiteit voor Helmond liggen. Graag gaan we de komende jaren deze uitdagingen waar mogelijk aan en uiteraard benutten we graag de kansen. We geven hier de belangrijkste uitdagingen en kansen weer in 12 kanskaarten.

KWALITEIT



We zien het nodige aanbod van kunst en cultuur met kwaliteit. Maar we zien ook dat het op veel plekken beter kan. Met méér kwaliteit ontstaat méér betekenis voor de stad en de bewoners. Daarom moeten we scherper kiezen voor 'zo goed.

BEREIK



Er is voor veel mensen wat te doen in Helmond. Maar we zien ook dat grote delen van de stad niet of nauwelijks deelnemen aan het culturele leven. Veel mensen komen bijna nooit naar aanbod in het centrum. Kortom het bereik is nog niet optimaal.

JONGEREN



Het grote gat dat we in het cultuuraanbod van Helmond hebben, is aanbod voor jongeren. Jongeren zijn lastig te bereiken, maar als we samen met hen optrekken blijkt er veel mogelijk. Dan verbinden zij zich ook meer met de stad.

DIVERSITEIT



Hoewel er best veel aanbod van kunst en cultuur is, sluit dat niet altijd aan op de vraag en de cultuurbehoefte van onze inwoners. Het aanbod moet diverser worden als we willen dat kunst en cultuur betekenis hebben voor meer mensen in onze stad.

MAKERSRUIMTE



Er zijn potentieel veel professionele 'makers' in onze regio en stad: van kunst tot ontwerp, van ambacht tot techniek. We kunnen hen méér werkruimte, gemak en zekerheid bieden. Daarmee komt onze stad meer tot leven en stimuleren we innovatie.

PODIA/PLEKKEN



We realiseren ons dat er in Helmond een grote behoefte bestaat aan repetitieplekken voor muzikanten, bands, koren, theatermakers, dansgroepen enz. En ook zijn er meer podia nodig om op te kunnen treden in de wijken en in het centrum van de stad.

LEVEND ERFGOED



We hebben in Helmond dan wel het nodige industrieel en ouder erfgoed, de kunst is om dit tot leven te wekken en juist nu betekenis te geven. Hier liggen de cruciale kansen voor de levendigheid en het imago van de stad. Daarvoor is niet alleen 'cultuur' aanzet.

FESTIVALS



In de afgelopen jaren zijn er veel festivals geweest, maar er zijn er ook veel gestopt. We realiseren ons nu beter dat we als gemeente langjarig een selectie van festivals moeten ondersteunen. Dan kunnen zij van grote betekenis zijn.

VRIJWILLIGERS



De grote inzet van de vele vrijwilligers staat onder druk. We beseffen hoe belangrijk zij zijn voor de stad. Daarom moeten we vrijwilligers waar mogelijk ondersteunen. Met minder regels, eenvoud en middelen. Tegelijkertijd willen we soms professionaliseren.

LANDELIJK GELD



Anders dan de grote steden in Brabant, hebben we in Helmond geen landelijk of provinciaal gesubsidieerde, professionele instellingen zoals theatergroepen, dansgezelschappen, muziekensembles, productie-huizen of festivals.

KEUZES



Helmond wil graag alles doen. Niemand afwijzen. We vinden het moeilijk om te kiezen. Vanuit de nieuwe Cultuurvisie kunnen we bewuste keuzes maken. En gericht investeren. Eerder minder, maar goed, dan meer maar half. En dan lang volhouden.

STRUCTUREEL



We zijn blij met veel van onze culturele instellingen. Een aantal behoort tot de basis of we willen ze langjarig aan de stad verbinden. Daarom is het nodig dat we deze organisaties ook structureel of langjarig subsidiëren. Dat neemt onzekerheid weg.



5. HEEL HELMOND

Helmond is voor veel inwoners een prettige woonstad. En veel makers vinden hier hun werk. Helmond is ook een stad met een culturaanbod dat voor een groot deel aansluit op de schaal, de bewoners en de regionale positie van de stad. We werken er gezamenlijk hard aan om dat in de toekomst zo te houden. Ook wanneer we een flinke schielsprong maken.

Tegelijkertijd hebben we gezien dat er – net als voor elke stad – uitdagingen liggen. Een van de belangrijkste is te vatten in de vraag: hoe maken we een hele, samenhangende stad, waarmee elke bewoner zich verbonden voelt? Waar Helmond nu nog te veel een gedeelde stad is, waar wijken en bewoners te weinig verbinding met elkaar hebben, willen we de komende jaren inzetten om tot een meer hele en verbonden stad te komen. Kort gezegd gaan we voor een ‘Heel Helmond’.

5.1 GELOOF IN DE KRACHT VAN KUNST EN CULTUUR

Van ervaringen van steden elders in de wereld weten we dat kunst en cultuur bij uitstek een stad kunnen helpen ontwikkelen. Niet zelden hebben investeringen in cultuur geleid tot een grote transformatie, meer verbinding tussen inwoners en toegenomen aantrekkingskracht van een (voormalige) industriestad. Bijvoorbeeld Bilbao in Spanje, of Essen in Duitsland en Glasgow in Schotland. Maar zie het ook bij onze burens: Eindhoven. Ook hier heeft cultuur (design, muziek, kunst, de creatieve maakindustrie) de stad helpen ontwikkelen.

Allerlei vormen van cultuur kunnen de eigenheid en aantrekkingskracht van de stad versterken. Denk dan niet alleen aan festivals of musea, maar ook aan het ‘ontwerp’ van de buitenruimte: kwalitatieve en creatieve (landschaps) architectuur, parken, paviljoens, street art en andere zichtbare culturele, kleine en grotere (openbare) podia en activiteiten waaraan iedereen kan meedoen.

5.2 DE MISSIE

En als het over Helmond gaat, wat willen we dan met name versterken? Waar ligt onze grote gezamenlijke opgave? Wij zien die opgave vooral liggen in het 'héél maken van de stad'. Meer samenhang, meer onderlinge verbinding, meer betrokkenheid. Géén geïsoleerde wijken en buurten, maar samen één levende stad vormen. Een héle stad, waarin iedereen mee kan doen. Zo'n stad, met een grote onderlinge verbondenheid, is een sterke stad.

Het werken aan een geheelde stad is een opgave voor ons allemaal: voor inwoners, voor bedrijven, voor organisaties en voor ons als overheid. Maar het is ook een opgave waar juist kunst en cultuur een heel belangrijke rol in spelen. Daarom is het samen bouwen aan een geheelde stad onze missie – ons uitgangspunt – voor het cultuurbeleid van Helmond. We formuleren de missie van het cultuurbeleid op zijn kortst als:

Heel Helmond

Ons cultuurbeleid is erop gericht om bij te dragen aan de vorming van een ge-heelde stad en het versterken van de onderlinge verbondenheid van de inwoners.

Heel Helmond betekent: verbindingen maken

Vanuit de missie 'Heel Helmond' zetten we de komende jaren met ons cultuurbeleid primair in op de verbondenheid in en met de stad. We zetten in op het leggen van verbindingen tussen mensen, tussen wijken, tussen de stad en het ommeland.

We geven veel aandacht aan een verbindende rol voor ons centrum, het hart van de stad. Als het hart niet klopt, dan stroomt er geen leven door de stad. Daarom maken we met vereende krachten het centrum van Helmond weer tot een plek waar héél de stad samenkomt. Een plek waar je graag naar toe wil; waar je zelfs trots op bent.





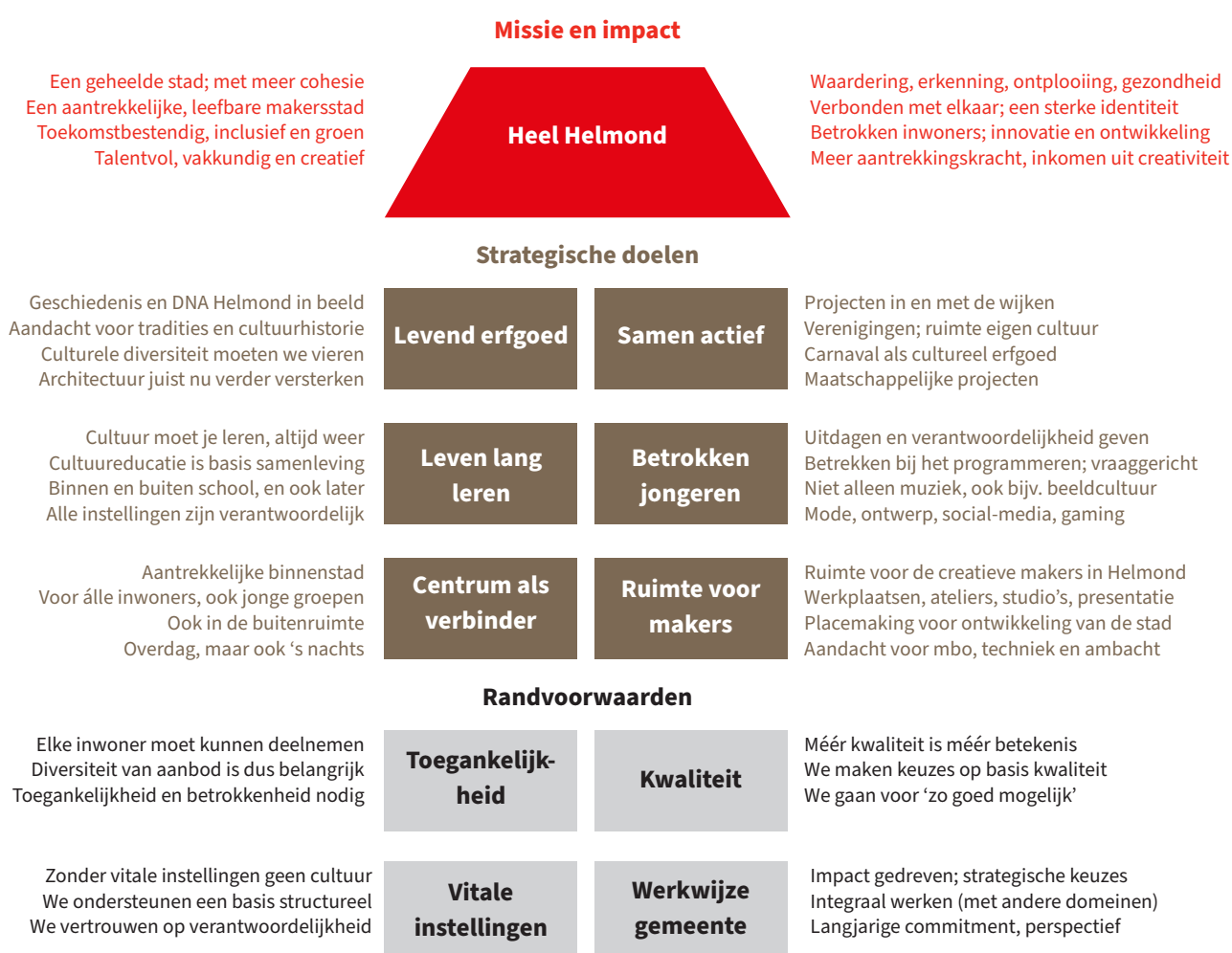
5.3 STRATEGIE

Om optimaal met cultuur bij te dragen aan de missie 'Heel Helmond' stellen we ons een zestal strategische doelen, die we in het volgende hoofdstuk meer uitwerken:

- 1. Centrum als verbinder.** De aantrekkingskracht en imago van (het centrum van) de stad verbeteren door sterk te investeren op cultuuraanbod, makers en (groene) vormgeving in de binnenstad.
- 2. Ruimte voor makers.** Helmond is een makersstad en wil dat ook in de toekomst zijn. Daarom willen we makers in allerlei soort letterlijk en figuurlijk de ruimte geven. Zij bieden creativiteit en helpen ons bij het ontwikkelen van de 'hele stad'.
- 3. Leven lang leren.** Cultuur moet je leren. Dus iedereen moet kunst en cultuur (kunnen) leren, op school en buiten school, maar ook in het lange leven daarna.
- 4. Betrokken jongeren.** De jongeren van nu, bouwen de cultuur van onze toekomst. Daarom willen we specifiek jongeren (van 15 tot 30 jaar) actiever betrekken bij de keuze voor en totstandkoming van de kunst en cultuur van de stad.
- 5. Samen actief.** We willen de onderlinge verbondenheid van mensen (sociale cohesie) bevorderen door te stimuleren dat mensen (samen) cultureel actief zijn in de wijken en/of in het centrum. Dat is ook samen beleven, samen naar een concert, een museum of een evenement.
- 6. Levend erfgoed.** Helmond heeft een lange geschiedenis. We willen dat de cultuur die in al die eeuwen is opgebouwd van betekenis wordt en herkenbaar blijft voor alle inwoners van Helmond.

5.4 BOUWSTENEN VAN ONZE CULTUURVISIE

We kunnen onze cultuurvisie nu in de vorm van ‘bouwstenen’ schetsen. De bouwstenen vormen samen een geheel en zijn dan ook niet los van elkaar te zien. In de komende hoofdstukken lichten we de bouwstenen stuk voor stuk toe.



6. RANDVOORWAARDEN

Willen we onze missie realiseren en kunst en cultuur optimaal van betekenis laten zijn in onze stedelijke samenleving, dan gelden daarvoor een aantal belangrijke randvoorwaarden. We geven hier de vier belangrijkste randvoorwaarden. Deze gelden met name voor ons werk als gemeente en voor de partijen die we vanuit de gemeente subsidiëren. In het uitvoeringsprogramma, de Cultuuragenda, dat de komende jaren elke vier jaar wordt opgesteld in lijn met de Cultuurvisie, worden details nader uitgewerkt. Hier geven we nu de hoofdlijnen.

6.1 VITALE INSTELLINGEN

Wil je betekenisvolle kunst en cultuur in je stad hebben, heb je daarvoor naast creatieve makers vooral vitale cultuurinstellingen nodig die deze makers een podium bieden, een werk- of expositieruimte, een festival of een opleiding. Een vitale cultuurinstelling is onze ogen een organisatie (soms met een gebouw erbij soms niet) die kunst en cultuur optimaal betekenis geeft. Het betekent dat zo'n instelling onder andere voldoet aan de volgende criteria.

Een vitale instelling...

1. Is zich bewust van de vraag van de stad en vertaalt deze in betekenisvol aanbod;
2. Realiseert de best mogelijke kwaliteit (dat wat de kennersgroep als kwaliteit ervaart);
3. Heeft een optimaal bereik en is open en toegankelijk voor iedereen;
4. Is bij de tijd. Voelt de tijdgeest goed aan en ontwikkelt zich in lijn hiermee;
5. Werkt samen waar dat synergievoordelen oplevert, waar gedeelde ambities zijn;
6. Heeft een overtuigende meerjarenvisie en meerjarenplan;
7. Heeft een gezonde exploitatie en beschikt over voldoende risico-reserve;
8. Is ondernemend waar het kan en denkt in creatieve oplossingen;
9. Past de drie 'cultuurcodes' toe: Governance Code Cultuur, Fair Practice Code en Code Diversiteit en Inclusie.

Waar willen we staan in 2040?

De gemeente ziet het belang van vitale instellingen voor de stad. Daarom stimuleren en ondersteunen we instellingen om hun vitaliteit te optimaliseren. Tegelijkertijd verwachten we actieve inspanningen van deze instellingen. We wegen onze ondersteuning af aan de genoemde criteria en aan de impact die we met de instellingen willen realiseren.

Welke stappen moeten we zetten?

Om de culturele instellingen vitaal te houden of vitaler te maken, zetten we de komende jaren de volgende stappen:

- a. We stimuleren de instellingen om in te zetten op vitaliteit. Daarbij vetrekken we vanuit het vertrouwen in de professionaliteit van de instellingen;
- b. We zijn helder over wat we van de instellingen verwachten;
- c. We monitoren de instellingen;
- d. We beoordelen de instelling op basis van analyse, criteria en impactdoelen;
- e. Op basis van dit oordeel kennen we subsidie toe.

6.2 WERKWIJZE GEMEENTE

De schaa sprong die Helmond doormaakt zorgt ervoor dat we als gemeente onze werkwijze met betrekking tot kunst en cultuur anders moeten inrichten. Een grotere stad vraagt ook om grotere denken over de rol van cultuur. Het vraagt ook om een groter budget. Op basis van de Cultuurvisie en het daaropvolgende Cultuuragenda stellen we ‘regelingen’ op voor cultuursubsidies. We willen voor een aantal instellingen een vierjaren-subsidiesystematiek realiseren, met daarnaast project- en eventueel programmasubsidies.

Waar willen we staan in 2040?

Werken vanuit de impact gericht op de strategische doelen.

Daardoor wordt binnen de gemeente het domein cultuur verbonden met andere beleidsdoelstellingen. Immers, zij gaan vaak voor het realiseren van dezelfde impact. We wachten niet met impactgericht werken tot 2040, maar we beginnen daar nu al mee.

Integrale werkwijze

In 2040 kennen we binnen de gemeente al jaren een integrale werkwijze, waarbij cultuur niet geïsoleerd opereert, maar een element is dat als vanzelfsprekend in verschillende domeinen een rol van betekenis speelt. Elk cultureel of creatief initiatief, organisatie of evenement dat we ondersteunen, ondersteunen we met een brede coalitie van beleidsdomeinen. Door de handen ineen te slaan wordt cultuur breed gedragen en bereiken we uiteindelijk meer.

Transparant en eerlijk

Om te komen tot de beoogde veranderingen in de werkwijze, zetten we de komende jaren de volgende stappen:

- a. We werken meer vanuit impact denken. Voor het realiseren van de beoogde missie en impact richten we ons op de strategische doelen. Deze vormen een belangrijke afweging bij het toekennen van subsidies;
- b. We zoeken meer afstemming en een nauwere samenwerking tussen afdeling Cultuur en andere afdelingen en diensten van de gemeente;
- c. We wegen onze subsidies altijd af aan vastgestelde subsidiekaders;
- d. We maken met een aantal instellingen meerjarige subsidieafspraken.

6.3 TOEGANKELIJKHEID

In Helmond wonen heel veel verschillende groepen mensen: jong en oud, met en zonder een beperking, van hier en van buiten, praktisch en theoretisch opgeleid, met een krappe en met een volle beurs. We zien dat het culturele aanbod in de stad diverse doelgroepen nog onvoldoende bereikt. Als we willen dat de verschillende groepen inwoners van Helmond kunst en cultuur omarmen en ermee aan de slag gaan, dan is het van belang dat het cultuuraanbod ook van en voor hen is; dat ze daar zelf ook verantwoordelijk voor (kunnen) zijn. Het moet aansluiten op (eigen) de culturele behoeften. Er moet iets ‘van hun’ bij zitten. Iets wat ze aanspreekt; wat ze mooi vinden, inspirerend of cool.

Opgeteld en verspreid over het jaar en de stad, willen we in Helmond alle groepen mensen aan eigen ‘culturele trekken’



laten komen. Voor iedereen moet er regelmatig cultuuraanbod zijn dat voelt als ‘van mij’ of ‘voor mij’. Daarvoor hebben we een flinke diversiteit aan organisaties en aan evenementen nodig.

Waar willen we staan in 2040?

In 2040 is Helmond een gemeente waar voor alle groepen inwoners vormen van kunst en cultuur vanzelfsprekend is en toegankelijk is. Voor iedereen is er aanbod dat aansluit bij eigen culturele wensen. De instellingen én de gemeente zelf vertegenwoordigen een grote mate van diversiteit.

Welke stappen moeten we zetten?

Om te komen tot een grote mate van diversiteit en inclusie, zetten we de komende jaren de volgende stappen:

- a. We stimuleren cultureel aanbod dat aansluit op de diverse bevolking van Helmond;
- b. We zetten in op een zo groot mogelijk bereik. We vragen de gesubsidieerde instellingen een overtuigende strategie en inspanning gericht op optimalisatie van hun bereik;
- c. We verplichten de meerjarig gesubsidieerde instellingen om zich te houden aan de Code Diversiteit en Inclusie.* Bij de incidentele subsidies kunnen we daarvan afwijken, omdat het niet in alle gevallen reëel is;
- d. Daar waar we leemtes en kansen zien ontstaan wat betreft de diversiteit en inclusiviteit van het aanbod, zullen we als gemeente proactief optreden om deze leemtes te laten vullen en de kansen te benutten. We zullen bestaande of nieuwe partijen motiveren om hiermee aan de slag te gaan.

* *Eén van de manieren om de culturele sector meer inclusief te maken is door het toepassen van de Code Diversiteit & Inclusie. Deze code is opgesteld om handvatten te geven aan diversiteit en inclusie. Aan de hand van de vier p's - personeel, programma, publiek en partners – geeft de code een instrument aan organisaties om aan diversiteit en inclusie te werken.*

6.4 KWALITEIT

Kwaliteit is datgene wat grote invloed heeft op de mate van betekenis van een culturele activiteit, product of instelling. Vanwege de invloed op de impact van kunst en cultuur voor de samenleving, zetten we als gemeente de komende jaren sterk in op de kwaliteit van wat we in Helmond realiseren en ondersteunen.

Met kwaliteit bedoelen we beslist niet alleen de kwaliteit van ‘topkunst’ of ‘het concertgebouw’. Nee, het gaat ons erom dat als we iets doen, we het goed doen. Wat het ook is. Dus kwaliteit kan over een wijkmusical gaan door de bewoners zelf gemaakt. Het kan gaan over de kwaliteit van een urban music en -sports voorziening. Of over de kwaliteit en originaliteit van een nieuw festival/evenement.

Omdat we zo breed naar kwaliteit kijken, gaven we al de dubbele definitie van kwaliteit.

- a. Kwaliteit is datgene wat de mate van betekenis bepaalt;
- b. Kwaliteit is datgene wat een relevante kennersgroep als kwaliteit ervaart. En die kennersgroep kan elke groep mensen zijn die de bepaalde cultuuruiting goed kent.

Waar willen we staan in 2040?

In 2040 is de kwaliteit van ons kunst- en cultuuraanbod gevarieerd en toegenomen. Dat betekent veel voor de aantrekkingskracht van de stad en voor de andere impactdomeinen.

Welke stappen moeten we zetten?

Om te komen tot een optimale kwaliteit in het culturele aanbod, zetten we de komende jaren de volgende stappen:

- a. Bij onze keuzes laten we ons (naast strategische doelen) in belangrijke mate leiden door de kwaliteit van de projecten en activiteiten én de kwaliteit van de organisaties en de uitvoering;
- b. We laten ons daarbij regelmatig bijstaan door experts van een bepaald werkveld of kunstdiscipline;
- c. We stellen kwaliteitscriteria op waaraan de instellingen die wij ondersteunen moeten voldoen;
- d. We stellen ook scherpere eisen aan de kwaliteit van de organisaties (het organiseren) en aan de communicatie en marketing.



7. STRATEGISCHE DOELEN

Om onze missie van een Heel Helmond te realiseren, moeten we aan de slag. We moeten concrete stappen zetten en concrete keuzes maken. Daarvoor hebben we zes 'strategische doelen' geformuleerd. Hoe meer we met kunst en cultuur kunnen bijdragen aan het realiseren van deze doelen, hoe beter het is voor de stad.

De strategische doelen hangen bewust nauw met elkaar samen. Soms leidt dat ook tot overlap. Dat is deel van de realiteit.

7.1 HET CENTRUM ALS VERBINDER

De gemeente Helmond zet zich stevig in om het stadscentrum de komende jaren aantrekkelijker en levendiger te maken om in te wonen, te werken en om er de vrije tijd door te brengen. We geven onze ambities aan, onder meer in de Omgevingsvisie en het Ontwikkelperspectief Schaalsprong. Helmond heeft baat bij een aantrekkelijk en levendig centrum. Een stad met een sterk kloppend hart geeft leven en verbindt.

De komende jaren gaan we in en nabij het centrum maar liefst 10.000 woningen realiseren. De ruim 20.000 extra inwoners brengen sowieso levendigheid, maar vragen ook om een fijne omgeving, waar wat te beleven is en waar het goed toeven is. Ofwel waar inwoners en bezoekers graag hun (vrije) tijd besteden.

Om al deze ontwikkelingen kracht bij te zetten, willen we ook met cultuur bijdragen aan dat sterke, kloppende en verbindende hart van Helmond.

Wat zien we?

We zien dat er kansen liggen om met behulp van kunst, cultuur en creativiteit het stadscentrum van Helmond te versterken en aantrekkelijker te maken. Creatieve talenten en culturele organisaties kunnen het centrum tot een uniek en levendig hart van de stad maken. De ingrediënten zijn er. De grote Helmondse culturele voorzieningen bevinden zich in of vlak bij het centrum, zoals de bioscoop en het uitgaansgebied. Het centrum is eveneens gastheer voor veel evenementen, de weekmarkt en andere activiteiten.

De impact van cultuur voor een sterkere centrumfunctie

Kunst en cultuur zijn van grote betekenis bij het vorm en inhoud geven aan een aantrekkelijk centrum – en aan haar verbindende rol. Overdag, in de avond en in de nacht. In de vorm van activiteiten (muziek, theater, musea, festivals, street art, evenementen, films, etc.) en in ruimtelijke kwaliteit; de vormgeving en inrichting van de stad.

Een kwalitatief cultuuraanbod en meer kwaliteit van de openbare ruimte....

- Brengt mensen samen; stimuleert sociale cohesie; is impuls gemeenschapszin;
- Vergroot de verbinding met en de waardering voor de stad;
- Vergroot de levendigheid en verlengt daardoor de verblijfsduur;
- Vergroot de bestedingen, is goed voor winkels en horeca;
- Versterkt de aantrekkingskracht en het imago van de stad;
- Trekt creatieve bedrijvigheid naar de binnenstad.

Waar willen we staan in 2040?

In 2040 is het centrum van Helmond het kloppende hart van een levendige stad. Dit hart verbindt mensen en wijken. Het centrum is met behulp van kunst, erfgoed en een goed ontwerp van gebouwen en van de groene buitenruimte aantrekkelijk geworden voor alle inwoners van de stad en de regio: jong en oud, gezinnen, koppels en singels. De binnenstad van Helmond is zeker ook aantrekkelijk voor kinderen, pubers en jongeren (de toekomstige bewoners en makers van de stad).

Het centrum van Helmond heeft zich in 2040 getransformeerd naar een stedelijke oase van aan elkaar geregen goed ontworpen stadsparken en pleinen. Mensen komen hier graag, omdat er altijd wat te beleven is en omdat het hier ronduit aangenaam is. Er zijn verschillende makersateliers, paviljoens, (openbare) podia en expositieplekken. Culturele organisaties programmeren ook buiten de eigen muren een kwalitatief cultuuraanbod. Ook zijn er het hele jaar door verschillende soorten evenementen en allerhande initiatieven.

Het centrum is een belangrijke plek geworden voor creatief ondernemerschap en experiment. Makers zoeken elkaar op en stimuleren elkaar. Zo ontstaan nieuwe netwerken. Die creativiteit wordt ook gebruikt voor de inrichting van het centrum.

Welke stappen moeten we zetten?

Om het geschetste beeld van 2040 te realiseren investeren we de komende jaren op drie niveaus. Dat doet niet alleen de 'afdeling cultuur', maar dat doen we gemeentebreed, met een integrale aanpak. Daarbij richten we ons op:

1. Activiteiten van en voor alle(rlei) inwoners, met een lage drempel en toegankelijk;
2. Instellingen waar allerlei groepen welkom zijn en terecht kunnen met creatieve initiatieven;
3. Openbare ruimte die aantrekkelijk is voor verblijf, voor inwoners en bezoekers.

1. Activiteiten: projecten, festivals/evenementen

We zetten in op onder andere de volgende punten:

- a. We maken scherpe keuzes en kiezen voor originaliteit en kwaliteit;
- b. We kiezen voor een paar sterke culturele festivals/evenementen, maar houden ook oog voor kleinschalige en informele initiatieven;
- c. We ondersteunen activiteiten daar waar nodig langjarig, zodat zij zich ontwikkelen, professionaliseren en extra inkomsten kunnen genereren (ook met landelijke en provinciale bijdragen);
- d. We zien toe op een goede spreiding van de activiteiten, verdeeld over het jaar.



2. Instellingen: als partners en actief naar buiten

We zetten in op onder andere de volgende punten:

- a. We stimuleren de instellingen om vaker buiten de eigen muren op verrassende wijze en plekken in het centrum te programmeren;
- b. We stimuleren de instellingen om met elkaar en anderen samen te werken;
- c. We stimuleren de instellingen om te programmeren en aan te sluiten op de vraag van diverse bevolkingsgroepen in de stad en regio;
- d. We stimuleren de instellingen om de toegankelijkheid van het cultuuraanbod te vergroten.

3. Openbare ruimte

We trekken hier samen op met andere beleidsdomeinen en zetten in op onder andere de volgende punten:

- a. We bieden meer ruimte voor programmering in de openbare ruimte: van 'ingrepen' en 'installaties' van kunstenaars, tot een kleinschalige openluchtbioscoop of -theater maar ook voor festivals/evenementen;
- b. We realiseren een aantrekkelijke openbare ruimte met verrassende (culturele)routes en objecten. We sluiten met cultuur en erfgoed aan op ontwikkeling van aantrekkelijke parken, pleinen en nieuwe groenzones;
- c. Helmond als Makersstad komt fysiek herkenbaar terug in de openbare ruimte in het centrum;
- d. In en bij de groene gebieden in het centrum komt ruimte voor 'paviljoens': tijdelijke ruimten voor kunst, ontwerp en andere presentaties; soms ook (open lucht-)werk- en/of oefenplekken;
- e. We bieden urban-culture/-sports de ruimte.

7.2 RUIMTE VOOR MAKERS

Wat zien we?

Helmond ligt midden in een bijzonder innovatieve regio: de Brainport. Helmond heeft diverse opleidingen waar "creatieve" en "technische" (ambachtelijke) makers worden opgeleid tot op mbo-niveau. Voor hogere opleidingen kunnen 'makers' in de regio terecht. Daar zijn opleidingen waar creatieve makers tot hbo en hoger niveau geschoold kunnen worden: kunstenaars, ontwerpers, meubelmakers, enzovoorts. Toch zien we ook dat makers een eigen weg vinden – zonder formele opleiding: DJ's, Street Artist, muzikanten, dansers.

We zien dat Helmond een 'makersstad' is – en ook wil blijven. Zij het dat het maken in Helmond - de laatste twee eeuwen - vooral het maken van industriële producten tot uitdrukking kwam (en tot uitdrukking komt). Nog steeds telt de stad veel (ambachtelijke) werkplaatsen waar techniek en vakmanschap belangrijke gereedschappen zijn.

Hoewel Helmond geen culturele vakopleidingen heeft, hebben we wel wat anders. En dat is ruimte. Want wat de achtergrond van de maker ook is, al die creatieve makers zoeken een plek om te werken – en om te wonen. Met het laagdrempelig (dus 'concurrerend') toegankelijk maken van makersruimten (werk- en oefenruimten) trekken we creativiteit naar onze stad. Hiermee vervullen we een mooie rol binnen de dynamiek van de Brainport en MRE.

De creatieve maker en de meer ambachtelijke maker ontmoeten elkaar in Helmond. Hier kunnen zij hun makersvak uitoefenen. Hier is nog de ruimte.

Wat is de impact van actieve makers in de stad?

Uit verschillende onderzoeken blijkt dat een creatieve stad – met een stevige creatieve industrie – het gemiddeld beter doet dan een stad zonder die creativiteit. Veel creatieve makers in de stad zorgen onder andere voor...

- Innovatie en ontwikkeling, van zowel producten als kunstwerken, maar ook van de stad zélf, bijvoorbeeld in een verband met ‘placemaking’;
- Creatieve bedrijvigheid leidt tot omzet en inkomen;
- Creatieven in de stad vergroten met hun creatieve uitingen en activiteiten in de stad de aantrekkingskracht en verbeteren het imago; niet zelden worden zij ingezet om een zwak gebied of moeilijk gebouw ‘kwaliteit’ te geven;
- Creatieven in een stad stimuleren talentontwikkeling en ontplooiing (van o.a. jongeren).

Waar willen we staan in 2040?

In 2040 is het duidelijk dat Helmond een echte makersstad is. We geven ruimte, aandacht en ondersteuning voor makers mét en zonder kunstvakopleiding. Met behulp van een goed functionerende intermediaire stichting vinden verschillende makers hun werkplaatsen en vaak ook woonruimte. De tijdelijkheid van sommige maakplaatsen, wordt opgevangen doordat de stichting altijd ook weer andere ruimtes kan aanbieden.

In 2040 presenteert Helmond haar makers en hun werk met bijzondere ateliers, evenementen en tentoonstellingen. Ook worden lokale makers betrokken bij placemaking-projecten. In tijdelijke onderkomens of paviljoens helpen zij mee (nieuwe) delen van de stad te ontwikkelen en daar het leef- en woonklimaat te bevorderen en realiseren ze een aangenaam verblijf.

Welke stappen moeten we zetten?

In de aanloop naar 2040 zetten we onder meer de volgende stappen:

- a. We streven naar een Stichting Werkplaatsen, die tientallen makersplaatsen laagdrempelig weet aan te bieden aan creatieve makers;
- b. Naast maak- en presentatieruimte voor professionals, zien we erop toe dat ook voor de amateursector voldoende maak- en repetitieruimte is;
- c. We zetten in op meer betrokkenheid van mbo-studenten en vakopleidingen;
- d. We betrekken creatieve makers bij de stedelijke ontwikkeling, onder ander in een rol van placemaking, toekomstverkenningen, experimenteren, debat over de stad van de toekomst, etc.



7.3 EEN LEVEN LANG LEREN

Cultuur krijg je niet bij je geboorte mee, dat moet elk mens gedurende zijn of haar leven leren. Deelnemen aan het culturele leven, het maken en uitvoeren, je moet het allemaal leren. We noemen dat met een verzamelbegrip: cultuureducatie.

Definities

Cultuureducatie

Cultuureducatie vindt in ruwweg twee vormen plaats: in of rond schoolverband en in de vrije tijd – een leven lang.

In of rond schoolverband (binnen de lessen, buiten de lessen, rijke schooldag, etc.)

- Kunst- en cultuuronderwijs in de context van school, zoals het bezoeken van kunst- en cultuuruitingen;
- Het actief beoefenen van kunst en cultuur op school;
- Het volgen van kunst- en cultuurlessen die op of vanuit het reguliere onderwijs (ook binnen de verlengde schooldag en/of Rijke Schooldag) worden georganiseerd. CultuurContact is de organisatie die hierin een verbindende rol speelt.

In de vrije tijd (buiten schoolverband, maar ook later in het leven individueel)

- Cultuureducatie-aanbod dat door de culturele sector ten behoeve van het ‘zelf leren en verrijken’ wordt ontwikkeld (verdiepende programma’s, kunstgeschiedenis, tekenen in het museum, etc.)
- Specifieke, op het vergroten van artistieke vaardigheid gerichte activiteiten, verzorgt door individuele docenten: bijvoorbeeld muziekles, of dansles of cursussen fotografie (Kunstkwartier biedt dergelijke lessen bijvoorbeeld aan. Maar ze worden ook in los verband aangeboden).

Cultuurparticipatie

In het verlengde van wat je op school of daarbuiten leert, ligt het ‘zelf doen’. Je kan ook jezelf heel veel leren, vooral door te doen. Zelf (al dan niet samen anderen) muziek maken, dansen, schrijven, zingen, enzovoorts. Dit zelf in de vrije tijd actief aan de slag zijn met cultuur noemen we doorgaans ‘cultuurparticipatie’.

Wat zien we?

Helmond heeft gelukkig veel aanbod van cultuureducatie. De stad heeft een bijzonder ecosysteem ontwikkeld met plekken en activiteiten gericht op cultuureducatie.

Onder schooltijd...

Als het gaat om cultuureducatie op de scholen, dan speelt vooral CultuurContact een belangrijke rol. De meeste scholen maken gebruik van het cultuur-educatieve aanbod dat CultuurContact scholen voorlegt. CultuurContact vervult de coördinerende en verbindende rol tussen het culturele veld en het onderwijs. Onder andere met behulp van Kunstmenu.

In de vrije tijd...

Als het gaat om cultuureducatie in de vrije tijd, dan is Kunstkwartier een belangrijke speler, met aanbod op het gebied van muziek, dans, theater en beeldende kunst. Ook de participatieafdeling van CultuurContact heeft in toenemende mate een belangrijke rol. Zij richt zich vooral op de doelgroepen jongeren en ouderen en proberen met cultuurparticipatie maatschappelijke problemen, zoals eenzaamheid te verzachten.

Naast deze meer publieke instantie heeft Helmond een enigszins aan het zicht onttrokken aanbod van particuliere initiatieven die zich inzetten voor verschillende vormen van cultuureducatie (in de vrije tijd). Van particuliere muzieklessen en bandcoaching tot aan schrijverswedstrijden en kunst leren maken in verenigingsverband.

Toch zien we dat er flinke uitdagingen liggen op het gebied van cultuureducatie. En die uitdaging ligt niet zozeer in het aanbod van cultuureducatieprojecten – dat is er wel – maar veel meer in de organisatie en coördinatie; in capaciteit en uitvoerbaarheid.

We realiseren ons dat we als gemeente met een helder cultuur-educatiebeleid, met eenvoudige regelingen voor subsidie en met toegang tot advies en ondersteuning de cultuureducatie in de stad flink vooruit kunnen helpen.

Verder zien we:

- Een tekort aan (kunst)vakdocenten, binnen school maar ook daarbuiten;
- De kwaliteit van het cultuuronderwijs is sterk afhankelijk van (financieel) beleid van de school, van de leerkracht en docent die daar al dan niet prioriteit geeft;
- Er is meer aandacht en maatwerk nodig voor cultuuronderwijs in het praktijkonderwijs, vmbo en mbo;
- Daar staat tegenover dat meer mensen zich bezighouden met cultuurparticipatie buiten het verenigingsleven om (zoals fotografie of spelen in een band).

De impact van cultuureducatie

Cultuureducatie, cultuurdeelname en het zelf kunnen maken, uitvoeren van kunst, is cruciaal voor het welzijn, de persoonlijke en sociaal-emotionele vorming en de identiteitsontwikkeling van alle (jonge) inwoners van de stad. Uit onderzoek blijkt bovendien dat het cruciale voorwaarden zijn voor sociale cohesie, kansengelijkheid en burgerschap.

Tegelijkertijd zijn cultuureducatie en -participatie een onmisbare schakel binnen een inclusieve en vitale culturele sector. Ze brengen nieuwe talentvolle makers en performers voort en zorgen voor een natuurlijke verbinding met (toekomstig) publiek.



Waar willen we staan in 2040?

- In 2040 is de infrastructuur voor cultuureducatie en -participatie substantieel en structureel versterkt, zowel binnen- als buitenschools. Daarbij is er naast het primair en speciaal onderwijs, extra aandacht uitgegaan naar creativiteit in het praktijkonderwijs, vmbo en mbo;
- In Helmond nemen kunst en cultuur een vaste plek in binnen de ontwikkeling van peuter tot adolescent. Maar ook in de rest van je leven is er in Helmond voor iedereen altijd de mogelijkheid om te leren van kunst en cultuur of om zelf kunst en cultuur te maken;
- In 2040 zien scholen kunst en cultuur als een vaste waarde in hun onderwijsaanbod. Net als taal en rekenen;
- In 2040 hebben kinderen en jongeren voor wie het niet vanzelfsprekend is om met kunst en cultuur in aanraking te komen, meer mogelijkheden om te participeren, zowel onder schooltijd als in de vrije tijd;
- In 2040 werken het onderwijs en de cultuursector samen en dragen gezamenlijk de verantwoordelijkheid voor goed cultuuronderwijs;
- In 2040 is de verbinding tussen het brede voortgezet onderwijs, het mbo en het culturele veld in Helmond structureel en vanzelfsprekend, zodat kunst en cultuur verankerd zijn in het leven van alle Helmondse jongeren.

Welke stappen moeten we zetten?

Op weg naar 2040 zetten we de wat betreft cultuureducatie buiten schooltijd de volgende stappen:

- a. We stimuleren samenwerking tussen scholen, creatieve makers en culturele instellingen en vragen hen projecten te ontwikkelen die aansluiten bij de leefwereld van scholieren;
- b. We betrekken studenten van het mbo bij kunst en cultuur in de stad en creativiteit voor hun (toekomstige) werk;
- c. In samenwerking met de verschillende relevante spelers in dit veld, ontwikkelen we cultuureducatie buiten schooltijd in Helmond;
- d. We onderzoeken hoe we meer kennis en ondersteuning kunnen bieden voor cultuureducatie zoals bij fondsenwerving.

7.4 JONGEREN BETREKKEN BIJ CULTUUR

Wat zien we?

De Cultuurverkenning is er duidelijk over: er is in Helmond te weinig cultuuraanbod voor jongeren. Met name voor de leeftijd vanaf zestien jaar tot midden twintig heeft Helmond op dit moment nog te weinig te bieden. Mede daardoor verlaten jongeren in hun vrije tijd sneller de stad. En bovendien verbinden zij zich minder met hun stad.

We zien jongeren niet als één doelgroep: jongeren zijn er gelukkig in vele soorten, met vele eigenschappen en allemaal zo hun eigen dromen en ambities. Jongeren verbinden zich met verschillende (sub)culturen. Maar, anders dan in het verleden, kiezen zij daarbij vaak niet meer voor één subcultuur of community, maar kunnen daartussen gemakkelijk switchen.

In Helmond is er op dit moment niet alleen te weinig passend cultuuraanbod voor jongeren om te bezoeken (concerten, clubs, festivals) er is vooral te weinig ondersteuning én ruimte om zelf actief met een vorm van kunst, cultuur of creativiteit aan de slag te gaan (dansen, muziek maken, urban sports, gaming, design, mode, enzovoorts). En vooral dat zelf doen – het activeren van jongeren – is van groot belang.

Het valt op dat onze culturele instellingen zich hier goed van bewust zijn en actief zoeken naar manieren om meer jongeren te trekken en te betrekken. De instellingen zoeken jongeren op en gaan met ze in gesprek over hun behoeften. Er zijn al allerlei samenwerkingen en coproducties in gang gezet. We verwachten dat deze energie voor mooie ontwikkelingen gaat zorgen, mits deze wordt vastgehouden en niet bij incidentele initiatieven blijft. We zijn blij met de verantwoordelijkheid die de instellingen nemen. We faciliteren en stimuleren waar dat nodig is.

Impact van het betrekken jongeren bij cultuur

Zowel actieve deelname aan kunst en cultuur als het bezoeken van culturele evenementen kan een significante, positieve impact hebben op jongeren:

- **Creatieve expressie en zelfontdekking:** Kunst en cultuur bieden jongeren platforms voor zelfexpressie en creativiteit. Dit helpt hen bij het ontdekken en ontwikkelen van hun persoonlijke identiteit en talenten.
- **Verstandelijke ontwikkeling:** Deelname aan kunst bevordert verstandelijke vaardigheden zoals kritisch denken, probleemoplossend vermogen en de capaciteit om complexe informatie te verwerken.
- **Emotionele ontwikkeling:** Kunstzinnige activiteiten kunnen dienen als een uitlaatklep voor emoties en helpen bij het ontwikkelen van emotionele intelligentie. Jongeren leren hun gevoelens te uiten en te verwerken door middel van kunst.
- **Sociale vaardigheden:** Door samen aan kunstprojecten te werken, ontwikkelen jongeren sociale vaardigheden zoals samenwerking, communicatie en empathie. Dit kan leiden tot betere relaties en een actievere sociale rol in de stad.
- **Cultureel bewustzijn en diversiteit:** Deelname aan en blootstelling aan diverse culturele activiteiten vergroten het begrip en de waardering voor verschillende culturen en perspectieven. Dit bevordert inclusiviteit en respect voor diversiteit.
- **Versterking van gemeenschapsgevoel:** Kunst en cultuur kunnen een gevoel van gemeenschapszin versterken en een gevoel van verbondenheid en trots creëren. Jongeren die betrokken zijn bij lokale kunstprojecten voelen zich vaak meer verbonden met de stad.
- **Persoonlijke veerkracht en welzijn:** Het beoefenen van kunst kan therapeutisch werken en jongeren helpen om te gaan met stress, angst en depressie. Het biedt een veilige omgeving waar ze uitdagingen kunnen aangaan en persoonlijke groei kunnen doormaken.



Waar willen we staan in 2040?

- Jongere inwoners van Helmond waarderen de stad waar ze opgroeien en leven;
- Jongeren initiëren zelf evenementen en zetten zich actief in voor activiteiten die het/hun leven in Helmond aantrekkelijk maken;
- De instellingen programmeren in nauwe samenwerking met jongere doelgroepen en dit is terug te zien in het aanbod;
- Er is een aansprekend aanbod van en voor jongeren; mede om generaties te verbinden;
- Een levendig centrum waar jongeren graag komen, niet ter vervanging maar als aanvulling op Eindhoven;
- Nachtcultuur is ook echt tot cultuur ontwikkeld (niet alleen muziekfeesten, maar ook culturele nachtprogrammering met kwaliteit en variatie).

Welke stappen moeten we zetten?

In de aanloop naar 2040 zetten we onder meer de volgende stappen:

- a. We ontwikkelen een specifiekere doelgroepenbeleid;
- b. We gaan niet dicteren wat jongeren zouden moeten willen doen, wij laten hen dat zelf doen. Samen met hen ontwikkelen we beleid en mogelijk ook een specifieke subsidieregeling gericht op culturele jongerenactiviteiten;
- c. We zien er scherp op toe dat de daarvoor geschikte culturele voorzieningen aantrekkelijker worden voor jongeren;
- d. We zoeken naar mogelijkheden voor een 'creative hub' en laagdrempelige ontmoetingsplekken voor jongeren in Helmond;
- e. We ontwikkelen samen met een nieuw op te richten 'stichting Werkplaatsen' ruimte voor (onder andere) creatieve activiteiten en presentaties van jongeren (repetitieplekken, expositieplekken, maakruimtes, kleine podia voor jong lokaal talent);
- f. We stimuleren meer passende evenementen voor jongeren. Groot en klein.

7.5 LEVEND ERFGOED

Wat zien we?

Cultureel erfgoed brengt mensen samen en is van grote waarde voor de samenleving. Betrokkenheid van inwoners is hierbij cruciaal, want het zijn immers de mensen die betekenis geven aan het erfgoed. De schaa sprong, de groei die Helmond gaat maken, biedt kansen om ons erfgoed in de stad nog beter te positioneren.

De uitbreiding van het woningaanbod en de daarbij benodigde voorzieningen worden de komende jaren gerealiseerd binnen de bestaande stad. Voor het grootste deel in en rondom het centrum. Erfgoed is hier alom aanwezig en goed behoud en beheer is het uitgangspunt. Cultureel erfgoed in de leefomgeving draagt bij aan de identiteit van een gebied en een aantrekkelijke woonomgeving, kortom een aantrekkelijke stad. Niet alleen wonen mensen graag in een aantrekkelijk stad, ook bezoekers verblijven langer in een stad met historische kwaliteit. Een gevarieerd aanbod van musea, erfgoedorganisaties en erfgoedcollecties vergroot de beleving.

Veel inwoners hebben interesse in het lokale erfgoed. Vaak zijn zij als vrijwilliger actief betrokken bij het behoud, uitdragen en doorgeven van kennis, kunde en verhalen over het verleden van Helmond. Ze zijn verbonden aan (erfgoed)organisaties en betrokken bij de historische collecties in de stad. Voor velen is actief bezig zijn met het (eigen) Helmondse verleden niet alleen een persoonlijke interesse naar 'vruuger', maar geeft het ook voldoening om deze interesse te delen met anderen.

Actief betrokken zijn bij een erfgoedvereniging geeft persoonlijke verrijking en beleving, sociale binding en een waardevolle (vrije) tijdsinvulling. Bezig zijn met erfgoed heeft een maatschappelijke functie en voorkomt eenzaamheid. We zien dat betrokken raken bij een erfgoedorganisatie dikwijls op oudere leeftijd plaats vindt. Dit betekent dat veel erfgoedorganisaties vooral draaien op oudere, vaak al gepensioneerde (bestuurs)leden. Het is kwetsbaar voor het voortbestaan van de erfgoedorganisatie, als aanwas van jongere leden achterblijft. Dit kan ook gevolgen hebben voor het in stand houden van de collecties, maar ook verlies van kennis en vaardigheden.

Impact van levend erfgoed

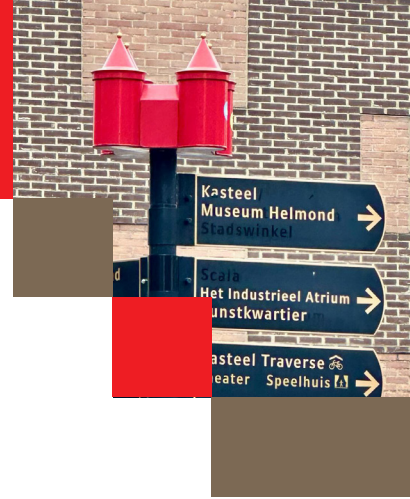
Erfgoed zorgt voor binding met de omgeving waarin je leeft. Het zorgt dat je kan 'aarden'. Het is van belang voor ontwikkeling van een 'eigen' identiteit. Opgroeien in een stadsdeel of wijk betekent verbinding met deze plek: de burens, jeugd vrienden, verenigingsleven, taal, tradities, gebruiken en verhalen dragen allemaal bij aan persoonlijke ontwikkeling en maatschappelijke waarden.

Levend erfgoed ontstaat binnen de diverse gemeenschappen. Het is het gevolg van uit gezamenlijke herkomst, niet alleen uit Helmond en de diverse eigen stadswijken, maar ook culturele herkomst. Iedereen geeft zelf waarde aan de eigen 'eigenheid' door actief deel te nemen aan een groep gelijkgestemden. Het geeft betekenis en voldoening en vergroot zelfbeeld en eigenwaarde, met ander woorden: 'culturele identiteit' ofwel het DNA van de stad.

- Identiteit van een gebied: het DNA van de stad;
- Kwaliteit en herkenning van de leefomgeving;
- Persoonlijke ontwikkeling en maatschappelijke waarden;
- Sociale samenhang en vrijetijdsinvulling.

Waar willen we staan in 2040?

In 2040 is het duidelijk dat het erfgoed in Helmond nog steeds herkenbaar aanwezig is in de fysieke leefomgeving en inspiratie geeft aan nieuwe ontwikkelingen. We voegen kwaliteit toe. Dat zien we terug in de architectuur, waarbij we bouwen aan monumenten voor de toekomst. Maar dat zien we ook in de inrichting van de openbare ruimte met groen en water. Inmiddels is de Aa weer een belangrijke blauwe ader door het centrum, die de verschillende parken met elkaar verbindt. De bijzondere ontwerpen van de parken met hier en daar referenties naar het verleden, spreekt veel inwoners en bezoekers aan. Ze zorgen voor verkoeling en een aangenaam verblijfsklimaat.



Het ontstaan en verleden van Helmond in de ‘makersregio’ Brainport neemt een belangrijke plek in. Dit zien we in de vorm van een gevarieerd aanbod aan grotere en kleinere musea met een eigen leerzame en thematische erfgoedcollectie. Daarnaast is aandacht voor taal en dialect, tradities en gebruiken. De organisaties die zich bezighouden met cultureel erfgoed en met collecties hebben een toereikend vrijwilligersbestand, waardoor zij in staat zijn erfgoedwaarden uit te dragen.

Cultureel erfgoed draagt bij aan de sociale samenhang en biedt ondersteuning bij het realiseren van maatschappelijke doelen. Er is vanzelfsprekend aandacht voor het erfgoed van alle inwoners. Inwoners hebben respect voor elkaars identiteit en ervaren toch een binding omdat ze samen in Helmond wonen. De gemeente hecht waarde en heeft een brede aandacht voor verschillende vormen van erfgoed, tradities en cultuurhistorie. Ze ondersteunt en faciliteert lokale erfgoedorganisaties en geeft ruimte aan de beleving van verschillende vormen van ‘eigen’ cultuur.

Welke stappen moeten we zetten?

In de aanloop naar 2040 zetten we onder meer de volgende stappen:

- a. Immaterieel erfgoed verdient nog aandacht. Tradities, gebruiken, gewoonten en kennis van de diverse gemeenschappen in onze stad worden de komende jaren in kaart gebracht;
- b. Hebben we aandacht voor de betekenis van het groene erfgoed in een ontwikkelende stad, ook in relatie tot klimaatadaptatie;
- c. Dragen we bij aan de instandhouding en ontwikkeling van erfgoedorganisaties en de museale stadshistorische collecties en het archief;
- d. Vieren we culturele diversiteit met z'n allen, en toch ieder op de eigen manier. Maar vaker samen.

7.6 SAMEN ACTIEF

Wat zien we?

Samen maken we de stad. In Helmond zien we mooie initiatieven om tot elkaar te komen; om meer gemeenschapszin te ontwikkelen. Zoals de bestaande muziekverenigingen, bands, dans- en theatergroepen, boekenclubs en kunstenaars. Maar ook hele andere (culturele) initiatieven brengen mensen bij elkaar. In verschillende wijken zijn er community art projecten, pop-up campings, rondreizende theatervoorstellingen, huiskamerfestivals of er worden gezamenlijk stadstuinen aangelegd en onderhouden.

Alleen al aan de praktijk in Helmond – maar ook aan vele onderzoeken – kunnen we aflezen dat kunst en cultuur van grote betekenis zijn om mensen tot elkaar te brengen. Mensen vormen een gemeenschap door met elkaar culturele activiteiten te ondernemen. Dat begint thuis en op school, maar gaat de hele samenleving door. Samen (voor)lezen en muziek luisteren, (religieuze) feesten vieren, concerten bezoeken, discussies voeren, zingen, dansen, spelen in een band, ontwerpen, mode maken, en ga zo maar door.

We zien afnemend aantal leden bij de amateurkunstverenigingen en we zien ook verenigingen die ophouden te bestaan. Minder jongeren voelen zich aangetrokken tot het verenigingsleven.

Wanneer we samen culturele activiteiten ondernemen, leren we elkaar kennen, zien we elkaar zoals we zijn, begrijpen we elkaar beter en zo komen we tot elkaar. Zo vormen we een prettige familie, een warme school, een leefbare wijk en een fijne stad om van te houden.

De impact van samen actief culturele projecten

Samen deelnemen aan kunst en cultuur leidt tot onder andere de volgende impact:

- Verbinding; ontmoeting en gevoel van verbondenheid;
- Versterking sociale cohesie; groepen mensen die elkaar weten te vinden;
- Gezondheid (geestelijk en lichamelijk);
- Ontplooiing van jongeren, talenten optimaal kunnen inzetten;
- Erkend en waardering; zelfvertrouwen en eigenwaarde;
- Burgerschap, betrokkenheid bij de maatschappij;
- Innovatie en ontwikkeling: meer creativiteit, experiment, nieuwe initiatieven.

Waar willen we staan in 2040?

In 2040 is Helmond een stad waarin het gewoon is dat veel mensen zelf op een of andere manier actief deelnemen aan cultuur. Door samen te doen en te beleven is de onderlinge verbondenheid toegenomen. Het heeft er ook voor gezorgd dat minder mensen zich eenzaam of uitgesloten voelen. Door cultuurparticipatie is ook de gezondheid toegenomen door het sociale contact.

Mensen vinden elkaar in de verenigingen maar vaak ook in andere, lossere verbanden. Bijvoorbeeld op het gebied van muziek: met vele bandjes, urban performers, zangkoren en andere muziekverenigingen.

Welke stappen moeten we zetten?

In de aanloop naar 2040 zetten we onder meer de volgende stappen:

- a. We stimuleren community art projecten waarin inwoners actief participeren om de leefbaarheid en sociale samenhang te bevorderen;
- b. We onderzoeken of we hier een toegankelijke (laagdrempelige) subsidieregeling aan kunnen verbinden;
- c. We zien een belangrijke rol voor de instellingen om amateurkunst laagdrempelig een podium te geven. Wij gaan daarover met de instellingen in gesprek.



8. DE AANJAGER

We kunnen in de tekst hiervoor wel de mooie missie ‘Heel Helmond’ formuleren, maar wat maakt nou echt dat Helmond het samen gaat doen? En het ook jaren volhoudt? Wat is een motor, of katalysator achter deze ontwikkeling? Wat inspireert en motiveert de verschillende beleidsdomeinen binnen de gemeente om mee te doen en samen de schouders eronder te zetten?

Uit ervaringen in de hele wereld weten we dat durf en ambitie hiervoor het antwoord zijn. Bij de wens van een schaa sprong, hoort ook een schaa sprong in ambitie, in denken, en werken. De gemeente zou een groots project kunnen ontwikkelen dat de stad bijeen en op de been brengt. Een aanjager van jewelste. Iets dat alle culturele activiteiten – inclusief de financiering ervan – een boost geeft.

De grote katalysator kan nooit een project zijn van de afdeling cultuur alleen. Het is een gemeentebreed project, dat positief uitpakt voor de hele gemeente en alle beleidsdomeinen. Het zou ook goed een groot voorbeeld kunnen zijn waarbij we de komende jaren met verschillende beleidsdomeinen samen aan één stedelijke opgave werken. Integraal werken noemen we dat.

Door de omvang en betekenis van de aanjager die we samen ontwikkelen, is de kans groot dat het project met groot geld van buiten de gemeente is te financieren. Speciale regelingen van het Rijk of vanuit Europa. Of flinke bijdragen van het bedrijfsleven in de regio.

We hebben hier een eerste idee voor, maar gaan graag in gesprek met de stad, met alle mogelijke spelers, om tot een grote stap voorwaarts te komen. Het grote gebaar dat Helmond echt Heel Helmond maakt.

Daarbij zijn twee spelregels: je moet het goed doen en je moet het groots doen. Dus van wereldklasse, dus met een internationale uitstraling.

8.1 DE ‘HIGH LINE’ VAN HELMOND

Landschaps- en tuinontwerp is ook een vorm van cultuur. In de hele wereld zien we hoe grote creatieve geesten binnensteden met hun tuinontwerp omtoveren tot aantrekkelijke en aansprekende oases van de toekomst. Bijvoorbeeld in New York waar de Nederlandse tuinarchitect Piet Oudolf op het tracé van een oude metrolijn de inmiddels beroemde ‘High line’ realiseerde. New Yorkers komen er op tien meter boven de drukke stad tot rust of rennen hun kilo’s eraf. Mensen uit de hele wereld komen speciaal naar New York om de slingerende stadstuin van een paar kilometer te lopen.

Ook in Helmond brengen we groen terug in het centrum. Bijvoorbeeld rond en in het kanaal en bij de reconstructie van de rivier de Aa. Én bij het stationsgebied.

Maar wat als...

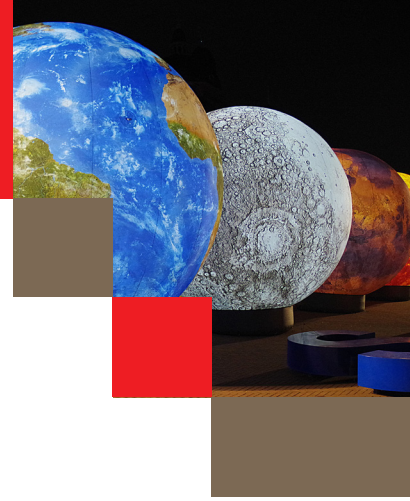
Maar wat als we onze krachten weten te bundelen en een 'High line' in Helmond realiseren? Wat als we vanaf het stationsgebied, samen met de wereldtop van tuinarchitecten en landschapontwerpers een slingerend groen lint de stad in laten lopen, naar het Kasteel, en dan door naar het plein bij de Kunsthal, en verder naar het Speelhuis... en dan weer terug naar het kanaal en aansluitend op het Havenpark, burgemeester Geukerspark en Watertorenpark. Wat als we dit lint laten ontwerpen door een aantal topontwerpers uit verschillende landen. Een lint van internationale tuinen: een Japanse tuin, een Indiase tuin, een Engelse tuin en natuurlijk ook een Nederlandse tuin en een woest meanderende Gulden Aa. Wat als ons dat lukt...

Dan kan de hele stad daaraan deelnemen. Niet alleen tijdens de realisatie (die gefaseerd kan plaatsvinden), maar juist ook genieten als de 'Tuinen van Helmond' er eenmaal zijn. Bewonersgroepen adopteren een deel en ontmoeten elkaar in de Tuinen. Scholieren leren er over groen en biologie, milieueducatie op locatie. Kunstenaars betrekken er een paviljoen. Zorg en welzijn laat mensen er werken en ontspannen. Muzikanten treden er in de buitenlucht op.

Op deze manier verbindt één groots cultureel initiatief de hele stad. Heel Helmond. En bovendien zet het Helmond op een enorm positieve manier op de wereldkaart.

Enkele voorbeelden





Ambitie en internationale kwaliteit = nationaal én Europees geld

Een nationaal en internationaal bewondering oogstend project als de 'High line van Helmond' is niet uit de gewone gemeentelijke middelen te financieren. We weten echter van andere stedelijke projecten in Europa (Lissabon, Krakau, maar ook Amsterdam bijvoorbeeld), dat hoe meer maatschappelijke en economische impact een project heeft en hoe meer culturele kwaliteit een project bezit, hoe meer nationale en ook Europese middelen in beeld komen. Door ambitie te tonen, de hele stad te betrekken én in te zetten op topkwaliteit, zou dit project voor een belangrijk deel met externe middelen gefinancierd kunnen worden.

